

## Limpendo a Caixa D'água

É muito importante que se faça a limpeza no mínimo 2 (duas) vezes ao ano. Caixas mal fechadas/tampadas permitem a entrada de pequenos animais e insetos que propiciam sua contaminação. Vamos a elas:

	Programa o dia de lavar sua caixa d'água;
	Posicione bem a escada para não correr o risco de escorregar;
	Inicie com o fechamento do registro da entrada da casa ou amarre a bóia;
	Utilize a água da caixa para o próprio consumo, antes do dia da limpeza, ou guarde em algum vasilhame para uso durante o período que a estiver limpando;
	Deixe um palmo de água na caixa d'água;
	Tampe a saída de água para que essa água que ficou no fundo seja utilizada na lavagem e para que a sujeira não desça pelo cano;
	Lave as paredes e o fundo da caixa com pano úmido, evitando o uso de escova de aço e vassoura. Nunca use sabão, detergente ou outro produto (no caso de caixas d'água de fibrocimento, utilize escova de fibra vegetal ou de fio de plástico macio, não utilizando pano úmido);



Retire a água da lavagem e a sujeira com uma pá de plástico, balde e panos, deixando-a bem limpa. Utilize panos limpos para secar o fundo, evite passá-los nas paredes;



Ainda com a saída da caixa fechada deixe entrar um palmo de altura de água, adicione 2 litros de água sanitária e deixe por 2 horas. Com uma brocha, balde ou caneca plástica, molhar as paredes internas com a solução desinfetante;



A cada 30 minutos, verifique se as paredes internas da caixa secaram, caso isso ocorra, fazer nova aplicação dessa mistura até completar as 2 horas;



Não usar de forma alguma esta água durante 2 horas;



Passadas às 2 horas, ainda com a bóia da caixa amarrada ou registro fechado, esvazie a caixa abrindo a sua saída. Abra todas as torneiras e acione as descargas (estamos, assim, desinfetando os canos da residência);



Essa água poderá ser utilizada para a lavagem de quintais, banheiros e outros pisos;



Tampe adequadamente a caixa para que não entre pequenos animais, insetos ou sujeiras assim evitarão contaminação e transmissão de doenças. Lavar a tampa antes de sua utilização;



Anote numa etiqueta autoadesiva a data da limpeza, cole na caixa e abra o registro do cavalete ou desamarre a bóia da caixa.

Cuidando de sua caixa, estará garantindo a qualidade da água que você recebe do Setae, pois esse tão precioso líquido sai e chega ao seu cavalete com 100% de portabilidade, por esse motivo zele pela a qualidade. Setae adverte: caixa d' água suja e mal fechada prejudica a sua saúde.

**Setae** orienta você consumidor como economizar água, pra essa finalidade preparou também orientações técnicas e prática de como economizar água e como encontrar vazamento em sua instalação hidráulica.

### **1 - Controle o tempo de descarga**

Pressione a válvula somente o tempo necessário (apenas 3 segundos é o suficiente). Consome cerca de 10 litros.

**OBS:** *Uma simples caixa de descarga ou uma válvula desregulada faz você perder de 200 a 5.000 litros de água em 24 horas.*

### **2 - Para limpar a parte líquida**

Renove a água da bacia sanitária com apenas 1 litro d'água, acionando a válvula com um leve toque.

### **03 - Não use o sanitário como lixeiro**

Não jogue lixo ou pontas de cigarro no vaso sanitário, assim você economiza água e evita entupimentos.

### **04 - Conserte os vazamentos.**

Não deixe a válvula e torneiras vazando, substitua os reparos.

**OBS:** *Uma torneira mal fechada ou com vedação defeituosa provoca perda de até 1.000 litros de água por dia.*

### **05 - Regule a válvula de descarga.**

A válvula regulada pode reduzir o consumo de descarga para a metade.

**OBS:** *Uma simples válvula de descarga desregulada faz você perder de 200 a 5.000 litros de água em 24 horas.*

### **06 - Tome banhos curtos.**

Mantenha o chuveiro fechado enquanto se ensaboa.

**OBS:** *Enquanto se ensaboa, feche o chuveiro. Assim você economiza cerca de 15 a 20 litros de água a cada banho.*

### **07 - Ao escovar os dentes ou barbear**

Mantenham a torneira fechada enquanto escova os dentes ou faz a barba.

**08 - Não lave a louça com torneiras abertas**

Reserve uma pequena quantidade de água para ensaboar os pratos e utensílios. Abra a torneira apenas para enxaguar.

**09 - Não deixe a torneira aberta ao lavar os vegetais**

Utilize um recipiente (bacia ou balde), coloque cloro ou outro similar para desinfetar frutas e verduras.

**10 - Ligue a máquina de lavar só com a carga completa**

Evite trabalhar a máquina com pequena quantidade de roupa. O consumo é igual se estiver cheia.

**11 - Não lave roupa com água corrente**

Trabalhe utilizando o tanque e quando necessário renove a água.

**12 - Pressão exagerada.**

Se a pressão nas torneiras é elevada, utilize um disco limitador de vazão.

**13 - Utilize balde ou escovão**

Para lavar a cozinha e mesmo outra parte interna da casa, utilize balde ou escovão. Não use a água como vassoura.

**14 - Reduza a pressão da torneira**

Reduza a pressão nas torneiras regulando o registro geral.

**15 - Lave o carro com balde**

Não use mangueira na lavagem de veículos.

**16 - Não lave as áreas pavimentadas com mangueira**

Primeiro varra a sujeira para depois lavar a área pavimentada com a utilização de balde. Água não é vassoura.

**17 - Regue as plantas ao amanhecer ou à noite**

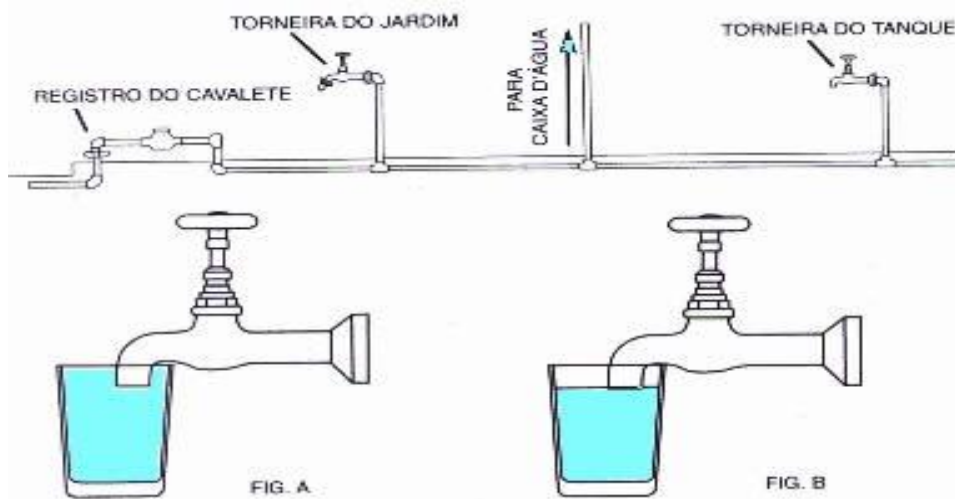
Assim as plantas melhor aproveitarão a água. Aguar as plantas nas horas quentes conduz a elevada perdas por evaporação além de prejudicá-las.

**18 - Regue o jardim com regador**

Não utilize mangueira, use o regador para economizar água.

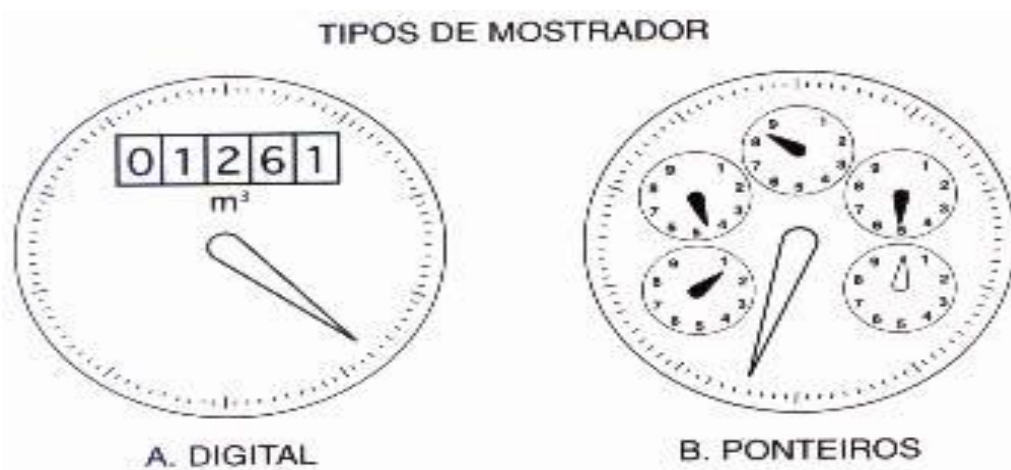
## Teste para Verificação de Vazamento

No ramal direto da rede:



- 1º - Feche o registro do cavalete;
- 2º - Abra uma torneira alimentada;
- 3º - Espere até a água parar de correr;
- 4º - Coloque um copo cheio de água na boca da torneira como na Fig. A;
- 5º - Se houver sucção da água do copo pela torneira (Fig. B), é sinal de que existe vazamento no cano alimentado diretamente pela rede.

No ramal direto da rede:



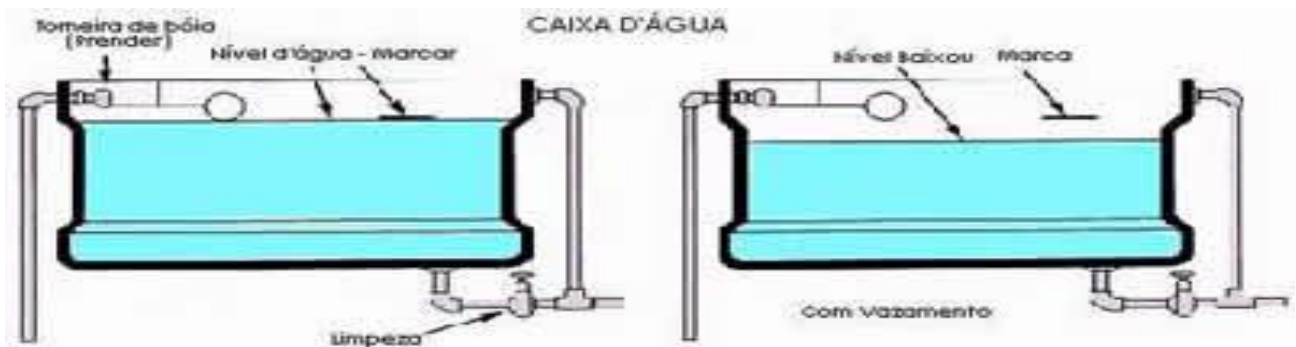
- 1º - Mantenha aberto o registro do cavalete;
- 2º - Feche bem todas as torneiras da casa e não utilize os sanitários;
- 3º - Feche completamente as torneiras de bóia das caixas, não permitindo a entrada de água;



4º - Marque a posição do ponteiro maior do seu hidrômetro e, após 1 hora, verifique se ele se movimentou.

5º - Caso ele tenha se movimentado, é sinal de que existe vazamento no ramal diretamente alimentado pela rede.

Na instalação alimentada pela caixa:



1º - Feche todas as torneiras da casa e não utilize os sanitários;

2º - Feche completamente a torneira de bóia da caixa, impedindo a entrada de água;

3º - Marque na caixa o nível da água e, após 1 hora no mínimo, verifique se ele baixou;

4º - Em caso afirmativo, há vazamentos na canalização ou nos sanitários alimentados pela caixa de água.

Na válvula ou caixa de descarga:



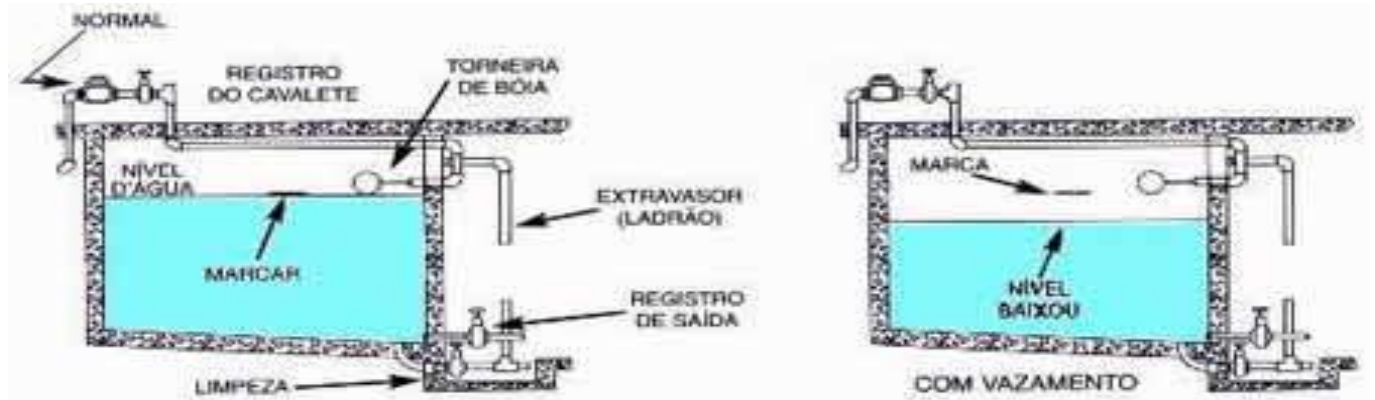
1º - Jogue cinza de cigarro no vaso sanitário;

2º - O normal é a cinza ficar depositada no fundo do vaso;

3º - Em caso contrário, é sinal de vazamento na válvula ou na caixa de descarga;

4º - Nas bacias cuja saída da descarga for para trás (direção da parede), deve-se fazer o teste esgotando-se a água. Se a bacia voltar a acumular água, há vazamento na válvula ou na caixa de descarga.

Em reservatórios de edifícios:



- 1º - Feche o registro de saída do reservatório do subsolo;
- 2º - Feche completamente a torneira da bóia;
- 3º - Marque no reservatório o nível da água e, após 1 hora, no mínimo, veja se ele baixou;
- 4º - Em caso afirmativo, há vazamento.

## Vazamento em Torneiras

Para se ter uma ideia, no final do mês, sabe quanto você joga fora com aquele pinga-pinga que você nem percebe?

Gotejamento  
Lento  
**400 L/mês**



Gotejamento  
Rápido  
**1000 L/mês**



Gotejamento  
Contínuo  
**6500L/Mês**

